

**SOSNOVSKIO BARŠČIO (*HERACLEUM SOSNOWSKYI*) GAUSOS  
REGULIAVIMO PANEVĖŽIO RAJONO SAVIVALDYBĖS  
TERITORIJOJE  
2026–2029 METŲ VEIKSMŲ PLANAS**

Panevėžio rajono savivaldybės teritorija  
Panevėžio apskritis

Parengė Zigmantas Gudžinskas  
Planas parengtas 2024 m.  
Planas atnaujintas 2025 m.

Vilnius, 2025

## I SKYRIUS

### SOSNOVSKIO BARŠČIO POPULIACIJOS, TERITORIJOS BŪKLĖS APRAŠYMAS IR ĮVERTINIMAS

#### Sosnovskio barščio augaviečių lokalizacija ir užimamas plotas Teritorijoje

Sosnovskio barščio (*Heracleum sosnowskyi*) gausos reguliavimo 2026–2029 m. Veiksmų plano teritorija (toliau – Teritorija) yra Panevėžio apskrities Panevėžio rajono savivaldybėje. Planuojamos naikinti Sosnovskio barščio augavietės pateiktos 1 lentelėje. Lentelėje pateikti 2024 m. vegetacijos sezono laikotarpiu nustatyti duomenys apie augavietes: vietą ir individų gausumą (balais ir individų skaičiumi kvadratiniam metre), populiacijos užimtą plotą. Taip pat pateiktos augavietės koordinatės ir esminis buveinės apibūdinimas, turintis reikšmės Veiksmų plano priemonėms.

Naikinimui atrinktos 33 Panevėžio rajono savivaldybės teritorijoje užregistruotos Sosnovskio barščio augavietės, kurių visas plotas yra 17,56 ha. Tvarkymo plotų numeracija 1 lentelėje sutampa su priedo schemose pateikta numeracija.

Į svarbių saugomų buveinių Natura 2000 teritorijas patenka 1,80 ha augaviečių plotas. Priedo schemose augavietės pažymėtos „\*“ simboliu.

#### 1 lentelė. Sosnovskio barščio naikintinų populiacijų, esančių Panevėžio rajono savivaldybės teritorijoje, sąrašas.

Ploto Nr.	Vietovė	Koordinatės	Buveinė	Gausumas (balais)	Tankumas (ind./m <sup>2</sup> )	Plotas (ha)
1	Pragarėlė	X 6194751; Y 517738	Pieva	3	1	0,31230
2	Adomava	X 6194527 Y 517613	Pieva, apleisti statiniai	2	0,5	3,16250
3	Medikoniai	X 6194102; Y 514558	Pakelė, pieva, krūmynai	5	2	0,50110
4	Medikoniai	X 6194102; Y 514625	Pakelė, pakrūmės	4	2	0,03027
5	Gailiūnai	X 6191677; Y 514853	Pakelė, griovio pakraštys	6	3	0,04471
6	Gailiūnai	X 6191721; Y 514549	Pakelė, miško pakraštys	6	4	0,21890
7	Pakalnės miškas	X 6191611; Y 514243	Pakelė, miško pakraštys	4	0,5	0,41290
8	Stačiūnų miškas	X 6191642; Y 514386	Pakelė, miško pakraštys	2	0,3	0,28585
9	Pazūkai	X 6191588; Y 513350	Pakelė	3	0,2	0,09574
10	Stačiūnai	X 6190322; Y 512930	Griovys ir jo pakraščiai	6	3	0,24265
11	Stačiūnai	X 6190302; Y 513032	Pieva, pagriovys	4	2	0,36355
12	Stačiūnai	X 6190185; Y 512936	Pakelė	3	0,5	0,10715
13	Dragonys	X 6188943; Y 513208	Pagriovys, pamiškė	7	5	0,19699

Ploto Nr.	Vietovė	Koordinatės	Buveinė	Gausumas (balais)	Tankumas (ind./m2)	Plotas (ha)
14	Dragonys	X 6189104; Y 512086	Pagriovys, pakelė	6	4	0,28345
15	Dragonys	X 6189104; Y 512086	Fermų aplinka	6	4	0,08760
16	Dragonys	X 6188917; Y 512307	Fermų aplinka	6	4	2,41012
17	Dragonys	X 6188587; Y 512262	Fermų aplinka	7	4	3,05155
18	Šaukliai	X 6185539; Y 512856	Pakelė	3	0,5	0,05303
19	Liepiniai	X 6190377; Y 512475	Pakelė, krūmynai	7	4	0,19860
20	Eigirdai	X 6168909; Y 537880	Dykvietė	4	2	0,09105
21	Alantės	X 6154516; Y 532250	Pakelė miške	3	0,4	0,09065
22	Šilai	X 6148523; Y 540085	Šlapynė, krūmynai	4	3	0,47564
23	Šiekštinės	X 6147975; Y 540139	Pakelė, krūmynai	4	3	0,25520
24	Šiekštinės	X 6147931; Y 540129	Pakelė	3	1	0,08860
25	Šiekštinės	X 6148234; Y 540007	Krūmynai	5	2	0,19020
26	Šiekštinės	X 6148069; Y 539942	Krūmynai	4	2	0,12240
27	Šiekštinės	X 6148373; Y 539754	Pamiškė, krūmynai	4	2	0,61345
28	Briežvalkis	X 6147539; Y 538910	Sodybvietė	4	3	0,98700
29	Kartanai	X 6147812; Y 536793	Pakelė, pamiškė	5	3	1,01888
30	Kartanai	X 6147777; Y 536751	Pakelė	3	2	0,90912
31	Marimpolio	X 6169490, Y 516370	Pagriovys	3	4	0,06950
32	Marimpolio	X 6169404, Y 516379	Pagriovys, pakelė	3	4	0,05910
33	Marimpolio	X 6169508, Y 516322	Pagriovys, sodybvietė	3	4	0,53250

### Teritorijos ir Veiksmų plano teisinis reglamentavimas ir svarba

Teritorija, kuriai parengtas veiksmų planas, yra Panevėžio rajono savivaldybės administracijos teritorijoje. Veiksmų planas parengtas vadovaujantis invazinių rūšių kontrolės ir naikinimo tvarkos aprašu, patvirtintu Lietuvos Respublikos aplinkos ministro 2002 m. liepos 1 d. įsakymu Nr. 352 „Dėl introdukcijos, reintrodukcijos ir perkėlimo tvarkos aprašo, invazinių rūšių kontrolės ir naikinimo tvarkos aprašo, invazinių rūšių kontrolės tarybos sudėties ir nuostatų, introdukcijos, reintrodukcijos ir perkėlimo programos patvirtinimo“ II skyriaus „Invazinių rūšių

kontrolė ir naikinimas“ reikalavimais ir „Kenksmingų žmogaus sveikatai invazinių rūšių augalų naikinimo metodika“.

Teisės aktai, reglamentuojantys planuojamą veiklą įgyvendinant Veiksmų planą:

1. Sosnovskio barštis (*Heracleum sosnowskyi* Manden.) Lietuvoje ir Europos Sąjungoje yra invazinė augalų rūšis. Jis įrašytas į Invazinių Lietuvoje rūšių sąrašą, kuris patvirtintas Lietuvos Respublikos aplinkos ministro 2004 m. rugpjūčio 16 d. įsakymu Nr. D1-433, taip pat įrašytas į Sąjungai susirūpinimą keliančių invazinių svetimų rūšių sąrašą, kuris patvirtintas 2016 m. liepos 13 d. Komisijos įgyvendinimo reglamentu (ES) Nr. 2016/1141;
2. Lietuvos Respublikos saugomų gyvūnų, augalų ir grybų rūšių įstatymas;
3. Lietuvos Respublikos saugomų teritorijų įstatymas;
4. Lietuvos Respublikos specialiųjų žemės naudojimo sąlygų įstatymas;
5. Invazinių rūšių kontrolės ir naikinimo tvarkos aprašas, patvirtintas Lietuvos Respublikos aplinkos ministro 2002 m. liepos 1 d. įsakymu Nr. 352 „Dėl introdukcijos, reintrodukcijos ir perkėlimo tvarkos aprašo, invazinių rūšių kontrolės ir naikinimo tvarkos aprašo, invazinių rūšių kontrolės tarybos sudėties ir nuostatų, introdukcijos, reintrodukcijos ir perkėlimo programos patvirtinimo“, nustatyti invazinių rūšių, įrašytų į Invazinių Lietuvoje rūšių sąrašą, patvirtintą Lietuvos Respublikos aplinkos ministro 2004 m. rugpjūčio 16 d. įsakymu Nr. D1-433 „Dėl invazinių Lietuvoje rūšių sąrašo patvirtinimo“, gausos reguliavimo, kontrolės ir naikinimo reikalavimai;

Teritorijoje naikinti šias augavietes pasirinkta todėl, kad Sosnovskio barščio populiacijos juose yra labai gyvybingos, sparčiai plečiasi ir kelia grėsmę biologinei įvairovei, natūralioms ekosistemoms bei žmonių sveikatai.

Sosnovskio barščių populiacijų vertinimo 2024 m. ir pakartotinio vertinimo 2025 m. birželio mėn. Panevėžio rajono savivaldybės teritorijoje pastebėta, kad šie invaziniai augalai gana sparčiai plinta į naujas teritorijas. Užregistruota daug naujų, nedidelių plotus užimančių individų grupių, kurios sudaro palyginti jaunas augavietes. Jeigu nebus nedelsiant imtasi Sosnovskio barščių naikinimo priemonių, jie per kelerius metus gali išplisti ir užimti dar didesnius plotus. Didžiausią pavojų kelia tai, kad šie invaziniai augalai toliau sparčiai plinta į natūralias buveines.

### **Žemės nuosavybė ir naudojimas teritorijoje**

Sosnovskio barščių tvarkymo plotai dažniausiai yra nedirbamuose, apleistuose arba nepakankamai tvarkomuose ir prižiūrimuose žemėse sklypuose. Šiame Veiksmų plane nagrinėjamų tvarkymo plotų yra privačios nuosavybės teise fiziniams ir juridiniams asmenims priklausančiuose sklypuose ir valstybei priklausančiose žemėse.

### **Sosnovskio barščio populiacijų būklė augavietėse**

Sosnovskio barštis Panevėžio rajono savivaldybės teritorijoje užregistruotose augavietėse išplitęs nevienodai, skiriasi ir jo gausumas. Dalyje mažų tvarkymo plotų Sosnovskio barščiai auga pavieniui arba mažomis grupėmis, jie dengia nuo iki 10 proc. ploto. Yra daug vietų, kuriose šie augalai įsikūrę neseniai ir auga tik vienas arba keli atskiri individai. Dalyje tvarkymo plotų Sosnovskio barščiai sudaro ištisus ir labai tankius sąžalynus arba tokie sąžalynai pasklidę tvarkymo plote ir dengia nuo 30 proc. iki 95 proc. Ištisiniai sąžalynai yra kompaktiški ir paprastai užima aiškiai apribotą plotą, o aplinkui individai auga ne taip tankiai. Nepaisant to, dalis tvarkymo plotų yra gana dideli. Vidutinis subrendusių ir pabręstančių augalų tankumas vertintose augavietėse siekia nuo 1 iki 6 individų 1 m<sup>2</sup>.

Kai kurios Sosnovskio barščio populiacijos įsikūrusios krūmais ir medžiais (ne miško žemėje) apaugusiuose apleistuose plotuose, kelių apsauginėse juostose, pamiškėse. Ypač daug populiacijų, kurios įsikūrusios kaimų pakraščiuose, šalia dirbamų laukų, prie kitų infrastruktūros objektų. Dėl šių priežasčių daugelį populiacijų reikia naikinti rankinėmis priemonėmis, o naudoti techniką

įmanoma tik nedidelėje dalyje tvarkymo plotų arba tik dalyje dides teritorijas užimančių tvarkymo plotų.

### **Sosnovskio barščio keliamos grėsmės ir naikinimo būtinybė**

Sosnovskio barštis – invazinė rūšis, kuri daro stiprų neigiamą poveikį ekosistemoms, pridaro ekonominės žalos ir kenkia žmonių sveikatai. Dėl to rūšis įrašyta į Lietuvos invazinių rūšių ir Sąjungos susirūpinimą keliančių invazinių svetimų rūšių sąrašus.

Panevėžio rajono savivaldybės teritorijoje esančios Sosnovskio barščio augavietės yra potencialūs invazijų židiniai, iš kurių augalo rūšis sparčiai plinta į kitas vietas. Augalas užima naujus pievų, krūmynų, pamiškių ir urbanizuotų teritorijų plotus, išstumia natūraliai susiformavusias bendrijas arba jas visai sunaikina.

Sosnovskio barščių augavietėse net vizualiai matoma maža augalų rūšių įvairovė, nes daugumą vietinių rūšių stipriai konkurencingi Sosnovskio barščiai nustumia ir visiškai išstumia iš bendrijų. Augalų bendrijos degraduoja, keičiasi kraštovaizdis, susidaro žmonių sveikatai pavojinga gamtinė aplinka, nes Sosnovskio barščio sultys, patekusios ant odos, sukelia stiprius nudegimus. Patyrus odos nudegimą, susidaro pūslės ir sunkiai gyjančios žaizdos. Dėl aplinkosauginių priežasčių ir dėl pavojaus žmonių sveikatai, Sosnovskio barščio populiacijas būtina kontroliuoti ir visiškai sunaikinti, kad augalas dar labiau neišplistų Panevėžio rajono savivaldybės teritorijoje ir nesukeltų dar didesnių aplinkosaugos ir žmonių saugumo problemų.

## II SKYRIUS

### VEIKSMŲ PLANO TIKSLAS IR UŽDAVINIAI

Veiksmų plano tikslas – Sosnovskio barščio individų gausumą naikinamose populiacijose sumažinti ne mažiau kaip 99 proc. Pirmaisiais Veiksmų plano priemonių įgyvendinimo metais individų gausumą augavietėse sumažinti bent 30 proc., antraisiais – 50 proc. trečiaisiais – iki 70 proc., ketvirtaisiais – iki 95 proc. Siekiamybė – per 4 metų (2026–2029 m.) Veiksmų plano įgyvendinimo laikotarpį naikinamose augavietėse sunaikinti visus Sosnovskio barščius (100%).

Veiksmų plano tikslui pasiekti keliami uždaviniai:

1. Reguluoti Sosnovskio barščio populiacijas cheminėmis (herbicidais), mechaninėmis ir agrotechninėmis naikinimo priemonėmis (įdirbant žemę, augalus pjaunant ir iškasant) ir sustabdyti šių augalų plitimą į naujas teritorijas;
2. Stebėti Veiksmų plano priemonių taikymo poveikį Sosnovskio barščio populiacijų būklei.

## III SKYRIUS

### VEIKSMŲ PLANO PRIEMONIŲ ĮGYVENDINIMO PLANAS

#### Veiksmų plano priemonės

Priemonių, kuriomis siekiama įgyvendinti Sosnovskio barščių naikinimo Panevėžio rajono savivaldybės teritorijoje veiksmų plano tikslą ir uždavinius, įgyvendinimo planas, Veiksmų plano darbų atlikimo laikas ir sąlygos nurodomos 2 lentelėje. Informacija apie augavietes, kuriose turi būti įgyvendinamos Veiksmų plano priemonės, pateikta 1 lentelėje.

Veiksmų plano priemonės neprieštarauja veiklai saugomose teritorijose ir kitiems teisės aktams, reglamentuojantiems aplinkos apsaugos ir tvarkymo režimą. Augavietėse nacionaliniu ir tarptautiniu mastu saugomų rūšių ar buveinių nenustatyta.

Sosnovskio barščio augaviečių naikinimo ir tvarkymo plotai apima valstybinės žemės valdytojo (patikėtinio) valdomus ir nuosavybės teise fiziniams ir juridiniams asmenims priklausančius sklypus.

#### 2 lentelė. Veiksmų plano priemonių įgyvendinimo planas 2026–2029 metais

Uždavinys	Priemonė	Atsakingas už priemonės vykdymą	Priemonės taikymo laikotarpis	Naikinami augaviečių plotai
1. Reguluoti Sosnovskio barščio populiacijas augavietėse cheminėmis (herbicidais) ir mechaninėmis priemonėmis	1.1. Naikinti ir kontroliuoti Sosnovskio barščio populiaciją cheminėmis priemonėmis	Paslaugų teikėjas* arba žemės savininkas	I–IV metai, kovo–gegužės mėn.	Nurodyti 5 lentelėje
	1.2. Sosnovskio barščių naikinimas nupjaunant nuo herbicidų nežuvusius augalus su žiedynais	Paslaugų teikėjas* arba žemės savininkas	I–IV metai, birželio ir rugpjūčio mėn.	Nurodyti 5 lentelėje
	1.3. Sosnovskio barščių naikinimas iškasant pavieniui augančius ar po cheminio naikinimo likusius pavienius individus	Paslaugų teikėjas* arba žemės savininkas	I–IV metai, gegužės–liepos mėn.	Nurodyti 5 lentelėje
	1.4. Naikinti ir kontroliuoti Sosnovskio barščio populiaciją pjaunant antžemines dalis	Paslaugų teikėjas* arba žemės savininkas	I–IV metai, birželio-rugsėjo mėn.	Nurodyti 5 lentelėje

	1.5. Naikinti ir kontroliuoti Sosnovskio barščio populiaciją agrotechninėmis priemonėmis	Paslaugų teikėjas* arba žemės savininkas	I–IV metai, gegužės ir liepos–rugpjūčio mėn.	Nurodyti 5 lentelėje
	1.6. Naikinti ir kontroliuoti Sosnovskio barščio populiaciją frezavimo metodu	Paslaugų teikėjas* arba žemės savininkas	I–IV metai, gegužės ir liepos–rugpjūčio mėn.	Nurodyti 5 lentelėje
2. Stebėti Veiksmų plano priemonių taikymo poveikį Sosnovskio barščio populiacijų būklei augavietėse.	2.1. Taikytų priemonių efektyvumo ir poveikio Sosnovskio barščio populiacijoms vertinimas augavietėse.	Samdytas ekspertas **	I–V metai, balandžio–rugsėjo mėn.	Visi tvarkymo plotai

\* Viešąjį pirkimą laimėjęs asmuo – fizinis ar juridinis asmuo ir sudaręs paslaugų pirkimo sutartį su Užsakovu (Panevėžio rajono savivaldybės administracija ar jos įgaliotą atstovą); \*\* Samdytas ekspertas.

### Bendrieji reikalavimai Veiksmų plano priemonių įgyvendinimui

Įgyvendinant Veiksmų planą turi būti vadovaujama „Kenksmingų žmogaus sveikatai invazinių rūšių augalų naikinimo metodika“, patvirtinta 2016 m. (atnaujinta 2023 m.; <https://am.lrv.lt/lt/veiklos-sritys-1/gamos-apsauga/invazines-rusys/>), kuri nustato šių augalų naikinimo būdus ir priemones.

Asmenys, dirbantys teritorijoje, apaugusioje kenksmingais žmogaus sveikatai invazinių rūšių augalais, privalo naudoti asmens apsaugos priemones. Visos kūno dalys privalo būti apsaugotos vandens nepralaidžiais sintetiniais drabužiais ir avalyne, būtina dėvėti pirštines ir apsaugines kaukes, akinius ir respiratorius. Baigus darbus, darbuotojai privalo saugotis, kad plika oda neprisiliestų prie augalų sultimis aptiškusiu drabužių, avalynės, įrankių. Asmenys privalo vengti liesti augalus, glaustis prie bet kurių jų dalių neapsaugotomis kūno vietomis.

**Augalų naikinimo laikas, tvarka ir būdai.** Sosnovskio barščio populiacijų naikinimo darbai pradedami ankstyvą pavasarį, vos prasidėjus augalų vegetacijai ir tęsiami iki rugpjūčio pabaigos, bet, atsižvelgus į meteorologines sąlygas, naikinimo laikotarpis gali apimti ir rugsėjo mėnesį. Teikiant paslaugą turi būti siekiama, kad augalai nespėtų sužydėti ir išbarstyti sėklų.

**Priemonė Nr. 1. Naikinti ir kontroliuoti Sosnovskio barščio populiaciją cheminėmis priemonėmis (I būdas). Priemonė per 4 metus (I–IV metais) įgyvendinama 4 kartus – po vieną kartą per metus.** Naikinimo laikotarpis: kovo–gegužės mėn.

Sosnovskio barščiai naikinami purškiant juos selektyvių herbicidų *Accurate 200 WG* ir *Nuance 75 WG* mišiniu, į kurį pridedama paviršiaus aktyviosios medžiagos *Kontakt*. Vienam Sosnovskio barščių sąžalynų hektarui reikia 200 l herbicidų tirpalo, pagaminto iš 20 g *Accurate 200 WG* ir 10 g *Nuance 75 WG* bei 100 ml *Kontakt* ir vandens. Sosnovskio barščius purškiant selektyviai (sunaudojama 2 litrai tirpalo/100 m<sup>2</sup>). Jeigu rinkoje nebus galimybės įsigyti nurodytų pavadinimų selektyvių herbicidų, jų vietoje reikia naudoti herbicidus, turinčius tas pačias veikliąsias medžiagas (*Nuance 75 WG* – tribenuron-metilas, 750 g/kg; *Accurate 200 WG* – metsulfuron-metilas, 200 g/kg).

**Priemonė Nr. 2. Sosnovskio barščių naikinimas nupjaunant nuo herbicidų nežuvusius augalus su žiedynais (II būdas).** Antruoju etapu augalai naikinami mechaniškai, siekiant sunaikinti visus augalus, kurie nuo herbicidų nežuvo ir kurie naikinimo metais išaugino žiedynus (populiacijose turi būti sunaikinti visi augalai su žiedynais). **Priemonė taikoma 4 metus (I–IV metais) ne mažiau kaip 8 kartus – po du kartus per vienerius metus.** Naikinimo laikotarpis: birželio pabaiga ir liepos vidury. Jeigu plote buvo taikyta priemonė Nr. 1 (Naikinti ir kontroliuoti Sosnovskio barščio populiaciją cheminėmis priemonėmis), priemonės įgyvendinimo metais plote žolė (visi žoliniai augalai) arba tik barščių lapai negali būti pjaunami ištiesai anksčiau negu rugsėjo antroje pusėje (kol yra Sosnovskio barščio žaliuojančių lapų). Galima nupjauti tik herbicidų nepaveiktus individus

(nukapoti stiebus su žiedynais). Herbicidų paveikti individai per visą augimo sezoną laipsniškai silpsta, pūva herbicidais paveikti lapai ir požeminės dalys, kol augalas žūsta. Nupjovus antžemines herbicidų paveiktas dalis, augalai gali atsigauti ir nežūti. Priklausomai nuo meteorologinių sąlygų, pakartotinis žydėjimas gali prasidėti ir rugpjūčio mėnesį. Todėl specialistas, įgyvendinantis priemonę Nr. 7 (Taikytų priemonių efektyvumo ir poveikio Sosnovskio barščio populiacijoms vertinimas augavietėse), gali rekomenduoti priemonę per vieną vegetacijos sezoną įgyvendinti tris ar daugiau kartų.

**Priemonė Nr. 3. Sosnovskio barščių naikinimas iškasant pavieniui augančius ar po cheminio naikinimo likusius pavienius individus (III būdas).** Po naikinimo cheminėmis priemonėmis likusius pavienius Sosnovskio barščių individus tikslingiau naikinti juos iškasant, negu kelis kartus per metus pjauti jų ataugančius žiedynus. Taip pat priemonė tinkama taikyti tais atvejais, kai augavietės nedidelės (auga pavieniai individai) arba yra mažas individų tankumas (ne daugiau kaip 2 individai 0.01 ha). Priemonė taip pat įgyvendinama vandens telkinių pakrantėse, prie takų ir šaligatvių, gyvenamųjų sodybų kiemuose, soduose ar kitose vietose, kuriose negalima naudoti cheminių naikinimo priemonių. Priemonė įgyvendinama du kartus per metus, kad būtų sunaikinti ne tik subrendę ir pribirstantys, bet ir vėliau išaugantys jauni Sosnovskio barščio individai. Taip garantuojama, kad kiekvienas likęs individas bus sunaikintas ir aplinka bus mažiau teršiama herbicidais. **Priemonė per 4 metus (I–IV metais) įgyvendinama ne mažiau kaip 8 kartus – po du kartus per vienerius metus.** Naikinimo laikotarpiai – gegužės ir liepos–rugpjūčio mėnesiai. Jeigu įgyvendinant pirmą kartą pavasarį nesunaikinami visi žydėti galintys individai, priemonę gali tekti kartoti dar ir birželio antroje pusėje. Todėl specialistas, įgyvendinantis priemonę Nr. 7 (Taikytų priemonių efektyvumo ir poveikio Sosnovskio barščio populiacijoms vertinimas augavietėse), gali rekomenduoti priemonę per vieną vegetacijos sezoną įgyvendinti tris kartus.

#### **Kvalifikaciniai reikalavimai paslaugų teikėjui, įgyvendinančiam priemones Nr. 1–3:**

Sosnovskio barščio augaviečių naikinimo darbai pradami ankstyvą pavasarį, vos prasidėjus augalų vegetacijai, kai augalai pasiekia maždaug 30 cm aukštį. Teikiant paslaugą turi būti siekiama, kad augalai nespėtų sužydėti, ypač svarbu, kad nespėtų subrandinti ir išbarstyti sėklų.

Sosnovskio barščio augaviečių naikinimo darbai tęsiami be pertraukos ne mažiau kaip 4 metus. Vėliau ne mažiau kaip 5 metus augavietės, kuriose buvo taikomos naikinimo priemonės, turi būti prižiūrimos, t.y. turi būti periodiškai naikinami naujai dygstantys augalai. Augavietėse kasmet turi būti vykdomas taikytų priemonių efektyvumo ir poveikio vertinimas.

Pradedant vykdyti Veiksmų plano priemones, žemės sklypo, kurio teritorijoje bus vykdoma Veiksmų plano priemonė, valdytojas ir naudotojas apie konkrečios priemonės įgyvendinimą turi būti informuotas prieš 10 dienų iki darbų pradžios. Veiksmų plano įgyvendinimo metu turi būti siekiama, kad kiekvienais metais augalai nespėtų sužydėti, subrandinti ir išbarstyti sėklų.

#### **Reikalavimai paslaugos teikėjui, įgyvendinančiam priemones Nr. 1–3:**

1. Turėti akredituotos įstaigos augalų apsaugos mokymo programos (Augalų apsaugos produktų profesionaliųjų naudotojų kvalifikacijos tobulinimo mokymo programa, kodas – 296162003 arba kodas 296162067) baigimo pažymėjimą (pateikti kopiją), išduotą įmonės vadovui ar įmonėje dirbančiam juridinio asmens darbuotojui.
2. Turi laikytis sveikatos apsaugos, darbų saugos ir aplinkosauginių reikalavimų, nepažeisti trečiųjų asmenų interesų, pažeidus – kompensuoti padarytus nuostolius.
3. Paslaugų teikimo metu pildyti augalų apsaugos produktų naudojimo apskaitos žurnalą ir naudoti Lietuvoje leidžiamas chemines medžiagas.
4. Suteikus paslaugas, pateikti Užsakovui cheminių medžiagų naudojimo žurnalą ir naudotų cheminių medžiagų saugos duomenų lapą.
5. Sudarius paslaugų teikimo sutartį, neperleisti paslaugos teikimo tretiesiems asmenims.
6. Asmenys, dirbantys teritorijoje, apaugusioje kenksmingais žmogaus sveikatai invazinių rūšių augalais, privalo turėti asmens apsaugos priemones. Visos kūno dalys privalo būti apsaugotos vandens nepraleidžiančiais sintetiniais drabužiais ir avalyne, būtina dėvėti pirštines ir

apsaugines kaukes, akinius ir respiratorius. Baigus darbus, darbuotojai privalo saugotis, kad plika oda neprisiliestų prie augalų sultimis aptiškusių drabužių, avalynės, įrankių. Asmenys privalo vengti liesti augalus, glaustis prie bet kurių jų dalių neapsaugotomis kūno vietomis.

Įgyvendinant priemones darbus organizuoja ir prižiūri Užsakovas. Plano priemonės turi būti vykdomos etapais, t.y. I, II, III ir IV metais.

**Priemonė Nr. 4. Naikinti ir kontroliuoti Sosnovskio barščio populiaciją pjaunant antžemines dalis (IV būdas).** Priemonė taikoma tada, kai Sosnovskio barščių naikinti negalima kitais metodais dėl aplinkosauginių reikalavimų (vandens telkinių apsaugos zonose) arba kultūros paveldo objektų teritorijose, kuriose cheminis naikinimo metodas ir kasimas negalimi. Sosnovskio barščiai naikinami juos intensyviai pjaunant, taip neleidžiant augalams pražydėti ir subrandinti sėklų. Priemonė taip pat privalo būti taikoma tais atvejais, kai Veiksmų plane apibrėžtoje teritorijoje įgyvendinamos numatytos priemonės, o gretimuose plotuose, kuriuose dėl kokių nors priežasčių naikinimas pagal Veiksmų planą nevykdomas, Sosnovskio barščių kontrolė vykdoma taikant šią priemonę. **Priemonė per 4 metus (I–IV metais) įgyvendinama ne mažiau kaip 12 kartų – po mažiausiai tris kartus per metus.** Priemonės įgyvendinimo laikotarpis – intensyvaus Sosnovskio barščių augimo periodas. Pirmą kartą priemonę tikslinga įgyvendinti birželio viduryje, antrą kartą liepos viduryje, trečią kartą rugpjūčio viduryje. Atsižvelgus į meteorologines sąlygas, Sosnovskio barščių antrinis augimas ir žydėjimas gali prasidėti rugsėjo mėnesį (ypač po sausrų). Tokiais atvejais gali būti būtinas ketvirtas augalų pjovimas. Todėl specialistas, įgyvendinantis priemonę Nr. 7 (Taikytų priemonių efektyvumo ir poveikio Sosnovskio barščio populiacijoms vertinimas augavietėse), gali rekomenduoti priemonę įgyvendinti papildomai.

**Priemonė Nr. 5. Naikinti ir kontroliuoti Sosnovskio barščio populiaciją agrotechninėmis priemonėmis (V būdas).** Priemonė taikoma Sosnovskio barščiams naikinti žemės ūkio paskirties plotuose, kuriuose nėra daugiamečių pievų ir kuriuose neseniai buvo ariama žemė (pūdymuose ir dirvonuose). Metodas tinkamas taikyti įvairaus dydžio plotuose. Labiausiai metodas tinkamas individualios nuosavybės teise fiziniams asmenims priklausančiuose žemės sklypuose. **Priemonė per 4 metus (I–IV metais) įgyvendinama 4 kartus – po vieną kartą per metus.** Priemonės įgyvendinimo laikotarpis – kovas–balandis. Papildomi darbai, jeigu jų reikia (priemonė Nr. 3 – naikinti iškasant pavieniui augančius ar po cheminio naikinimo likusius pavienius Sosnovskio barščio individus), vykdomi atsižvelgus į pagrindinės priemonės įgyvendinimo rezultatus. Todėl specialistas, įgyvendinantis priemonę Nr. 7 (Taikytų priemonių efektyvumo ir poveikio Sosnovskio barščio populiacijoms vertinimas augavietėse), gali rekomenduoti įgyvendinti vieną ar kelias papildomas priemones.

**Priemonė Nr. 6. Naikinti ir kontroliuoti Sosnovskio barščio populiaciją frezavimo būdu (VI būdas).** Priemonė taikoma Sosnovskio barščiams naikinti melioracijos griovių ir kanalų šlaituose, kuriuose negalima taikyti cheminio naikinimo metodų ir yra didelis individų tankumas. Metodas tinkamas taikyti įvairaus dydžio plotuose. **Priemonė per 4 metus (I–IV metais) įgyvendinama 8 kartus – po du kartus per metus.** Priemonės įgyvendinimo laikotarpis – balandis–gegužė ir liepa–rugpjūtis. Specialistas, įgyvendinantis priemonę Nr. 7 (Taikytų priemonių efektyvumo ir poveikio Sosnovskio barščio populiacijoms vertinimas augavietėse), gali rekomenduoti kartu su frezavimu įgyvendinti vieną ar kelias papildomas priemones.

**Priemonė Nr. 7. Taikytų priemonių efektyvumo ir poveikio Sosnovskio barščio populiacijoms vertinimas augavietėse.** Teritorijoje (visose Sosnovskio barščio populiacijose arba tvarkymo plotuose) stebimas ir vertinamas įgyvendintos Veiksmų plano priemonės: įvertinama gamtinių buveinių būklė ir taikytų priemonių efektyvumas. Augaviečių būklė vertinama įgyvendinus kiekvieną Sosnovskio barščio gausos reguliavimo Veiksmų plano priemonę.

### **Kvalifikaciniai reikalavimai paslaugų teikėjui, įgyvendinančiam priemonę Nr. 7:**

Sosnovskio barščio populiacijos reguliavimo poveikį gamtinių buveinių atsikūrimui turi vertinti kvalifikuotas samdytas ekspertas (botanikas, ekologas arba augalų apsaugos specialistas). Atlikęs vertinimą, ekspertas parengia ataskaitą (vertinimo aktą) su buveinės būklės ir Sosnovskio barščio populiacijos pokyčių analize. Vertintojas taip pat turi pateikti rekomendacijas, kaip toliau naikinti ir kontroliuoti invazinę rūšį konkrečioje augavietėje, tikslinti arba keisti Veiksmų plano priemones arba jų taikymo intensyvumą. **Priemonė bus įgyvendinama ne mažiau kaip du kartus per metus (I–IV metais).** Darbo laikotarpis – balandžio–rugsėjo mėnesiai.

### **Veiksmų plano priemonių aprašymas**

#### **Priemonė Nr. 1. Naikinti ir kontroliuoti Sosnovskio barščio populiaciją cheminėmis priemonėmis.**

Sosnovskio barščių naikinimas cheminėmis priemonėmis yra gana efektyvus ir palyginti nebrangus kontrolės ir naikinimo būdas. Naudojant selektyvius herbicidus, sunaikinami ne visi vietiniai augalai, todėl po purškimo tais pačiais metais buveinėse atsikuria žolinių augalų danga, kuri kliudo naujiems Sosnovskio barščiams įsikurti arba vietiniai augalai nustelbia jų daigus.

Sosnovskio barščiai naikinami purškiant juos selektyvių herbicidų *Accurate 200 WG* ir *Nuance 75 WG* mišiniu, į kurį pridedama paviršiaus aktyviosios medžiagos *Kontakt*. Vienam Sosnovskio barščių sąžalynų hektarui reikia 200 l herbicidų tirpalo, pagaminto iš 20 g *Accurate 200 WG* ir 10 g *Nuance 75 WG* bei 100 ml *Kontakt* ir vandens. Sosnovskio barščius purškiant selektyviai, sunaudojama 2 l tirpalo/100 m<sup>2</sup>. Jeigu rinkoje nebus galimybės įsigyti nurodytų pavadinimų selektyvių herbicidų, jų vietoje reikia naudoti herbicidus, turinčius tas pačias veikliąsias medžiagas (*Nuance 75 WG* – tribenuron-metilas, 750 g/kg; *Accurate 200 WG* – metsulfuron-metilas, 200 g/kg).

Herbicidų veikliosios medžiagos lengvai išsiplauna į gruntinius vandenis, todėl būtina griežtai laikytis leidžiamų normų. Sosnovskio barščiai rankiniu purkštuvu purškiami pavasarį – kovo–gegužės mėn. (atsižvelgus į meteorologines sąlygas ir augalų vegetacijos laiką). Panevėžio rajono savivaldybės sąlygomis, dėl sudėtingos sklypų konfiguracijos, želdinių išsidėstymo, reljefo ypatybių ir esant būtinybei užtikrinti aplinkos saugumą, naudoti traktorinius purkštuvus galima tik dalyje tvarkymo plotų. Sosnovskio barščiai turi būti purškiami tada, kai jų lapai išaugę iki 10–15 cm aukščio (optimalu), bet ne aukštesni kaip 30 cm aukščio, o iš sėklų išaugę daigai yra 2–5 cm aukščio. Tikslų purškimo laiką būtina nustatyti pagal kiekvienų metų meteorologines sąlygas ir augalų išsivystymą. Jeigu prieš purškimą Sosnovskio barščių lapai yra aukštesni kaip 30 cm, juos būtina nupjauti ir augalus herbicidų tirpalu apdoroti tik tada, kai atžėlę lapai vėl išauga iki 10–15 cm aukščio. Herbicidus reikia purkšti saulėtą ir ramią dieną, kai vėjo greitis mažesnis negu 5 m/s, o vidutinė paros oro temperatūra daugiau kaip +10 °C.

Būtina pažymėti, kad herbicidų efektyvumas didesnis saulės gerai apšviestose buveinėse, o šalia medžių, pakrūmėse ar kitokiose vietose, kurių apšviestumas prastesnis arba dirvožemis labai drėgnas, herbicidų efektyvumas gerokai mažesnis.

Priemonė įgyvendinama kovo–gegužės mėnesiais, penkerius metus iš eilės, tvarkymo plotuose, nurodytuose 5 lentelėje. Daugumoje tvarkymo plotų turi būti purškiama rankiniu purkštuvu, nes naudoti traktorinius purkštuvus neįmanoma dėl sudėtingo reljefo, krūmynų, statinių ar kitų kliūčių. Priemonė įgyvendinama 2026–2029 m. Įgyvendinus Veiksmų plane numatytas priemones, ji turėtų būti taikoma ir pasibaigus projekto laikotarpiui bent 5 metus – nuo 2030 m. iki 2034 m., arba, jeigu išdygsta tik pavieniai individai, turi būti taikoma priemonė Nr. 3.

#### **Priemonė Nr. 2. Sosnovskio barščio naikinimas nupjaunant nuo herbicidų nežuvusius augalus su žiedynais.**

Pjaunami tiktai Sosnovskio barščio individai, kurie nežuvo apdorojant herbicidais ir išauginę stiebą su žiedynais. Augavietėse turi būti sunaikinti visi augalai su žiedynais, kad neperžydėtų ir neišbarstytų sėklų. Nežydinčių individų pjauti nereikia. Pjaunama rankine krūmapjove arba žoliapjove, kuri nesmulkina žolės. Pjaunama augalo žolė negali būti smulkinama dėl darbuotojų

saugumo, nes smulkinant iš sultingų stiebų susidaro daug aerozolių, kurie gali pakliūti į dirbančių ar netoliese esančių žmonių kvėpavimo takus, ant akių ir burnos gleivinių, nusėsti ant odos ir sukelti nudegimus. Tinkamiausias laikas pirmą kartą pjauti nuo herbicidų nežuvusius Sosnovskio barščio individus yra birželio antrasis dešimtadienis, bet ne vėliau kaip iki liepos 10 d. Nupjovus žiedynus, tame pačiame plote antrą kartą priemonę reikia įgyvendinti praėjus mėnesiui, maždaug rugpjūčio pradžioje, nes gyvybingi individai dažnai išaugina naujus žiedynus, kurie gali subrandinti sėklas. Antrą kartą tais pačiais metais reikia žiedynus pjauti nuo rugpjūčio pradžios iki rugpjūčio vidurio. Esant poreikiui, Sosnovskio barščiai gali būti dar kartą pjaunami rugsėjo viduryje.

Kiekvienas asmuo, pjaunantis Sosnovskio barščius jais užkrėstuose plotuose, privalo būti informuotas apie šių augalų keliamą grėsmę sveikatai, supažindintas su apsisaugojimo nuo neigiamo poveikio būdais, aprūpintas visomis būtinomis asmens apsisaugojimo priemonėmis (neperšlampami drabužiai, avalynė, pirštinės, respiratorius, akiniai) ir visus darbus vykdyti tik dėvėdamas apsauginius drabužius, respiratorių ir apsauginius akinius. Darbuotojai turi vengti liesti augalus, glaustis prie jų drabužiais ar apsaugos priemonėmis neapsaugotomis kūno vietomis. Baigus darbą, reikia saugotis, kad plika oda neprisiliestų prie augalų sultimis aptiškusių drabužių, avalynės, įrankių. Darbus patariama vykdyti debesuotą, bet ne lietingą dieną ir kai nuo augalų jau nukritusi rasa.

Priemonė įgyvendinama 2026–2029 m. Įgyvendinus Veiksmų plane numatytas priemones, ji turėtų būti taikoma ir pasibaigus projekto laikotarpiui bent 5 metus – nuo 2030 m. iki 2034 m. Jeigu po naikinimo lieka mažai Sosnovskio barščio individų (ne daugiau kaip 2 individai 0.01 ha), rekomenduojama per priežiūros laikotarpį taikyti priemonę Nr. 3.

### **Priemonė Nr. 3. Sosnovskio barščių naikinimas iškasant pavieniui augančius ar po cheminio naikinimo likusius pavienius individus**

Priemonė taikoma Sosnovskio barščius naikinant mažuose plotuose, užimančiuose ne daugiau 0,20 ha ir juose yra mažai individų (paprastai ne daugiau kaip 2 individus 0,01 ha). Metodas taip pat tinkamas taikyti didesniuose plotuose, kuriuose bent dvejus metus iš eilės buvo įgyvendintos cheminės naikinimo priemonės ir yra likę mažai individų. Priemonė taip pat turėtų būti taikoma tais atvejais, kai Sosnovskio barščiai naikinami gyvenamųjų sodybų kiemuose, soduose ar kitose vietose, kuriose, dėl žmonių saugumo, negalima naudoti cheminių naikinimo priemonių. Priemonė taip pat taikoma Sosnovskio barščiams naikinti vandens telkinių apsaugos zonoje.

Subrendę ir pribręstantys Sosnovskio barščiai kasami pavasari, kai jų lapai būna ne daugiau kaip 30–50 cm aukščio (geriausia iki 20 cm aukščio), paprastai nuo balandžio vidurio ar gegužės pradžios, tačiau priklausomai nuo meteorologinių sąlygų, laikas gali būti kitoks. Pakartotinai augalai tose pačiose teritorijose tais pačiais metais kasami liepos–rugspjūčio mėnesiais, kai paauga iki tol buvę nepastebimi jauni individai.

Kasant Sosnovskio barščius, kastuvą į žemę smeigiamas 10–15 cm atstumu nuo augalo įstrižai augalo šaknims (maždaug 45° kampu) ir jos pakertamos maždaug 5–10 cm gylyje. Suėmus augalą už lapų, jis su šaknimis ištraukiamas iš žemės. Ant šaknų esantis dirvožemis nupurtomas, kasimo vieta užlyginama kastuvu, o pakelta velėna prispaudžiama kastuvu arba koja. Iškastai ir surinkti Sosnovskio barščiai turi būti išnešti iš tvarkymo ploto. Juos galima sukrauti į krūvas, uždengti juoda plastikine plėvele ir supūdyti. Pakelėse, upių pakrantėse ir kitose vietovėse (ne sodybų aplinkoje) iškastus ir surinktus Sosnovskio barščius rekomenduojama dėti į tamsius didelius plastikinius maišus, kad būtų lengviau ir saugiau juos tvarkyti. Priemonė įgyvendinama du kartus per metus visais Veiksmų plano priemonių įgyvendinimo metais.

Kiekvienas asmuo, mechaninėmis priemonėmis naikinantis Sosnovskio barščius, privalo būti informuotas apie šių augalų keliamą grėsmę sveikatai, supažindintas su apsisaugojimo nuo neigiamo poveikio būdais ir visus darbus vykdyti naudodamas visas būtinas apsisaugojimo priemones (specialius drabužius, avalynę, pirštines, respiratorius, akinius). Darbuotojai turi vengti liesti Sosnovskio barščius, glaustis prie jų neapsaugotomis kūno dalimis. Baigus darbą, reikia saugotis, kad plika oda neprisiliestų prie augalų sultimis užterštų drabužių, avalynės, įrankių.

Priemonė įgyvendinama 2026–2029 m. Įgyvendinus Veiksmų plane numatytas priemones, tvarkytos teritorijos turi būti stebimos pasibaigus projekto laikotarpiui kasmet bent 5 metus – nuo 2030 m. iki 2034 m. Stebėjimus reikėtų vykdyti birželio mėnesį. Kai kuriais metais, priklausomai nuo meteorologinių sąlygų, augalai gali sparčiau augti ir subręsti antroje vasaros pusėje. Todėl specialistas, įgyvendinantis priemonę Nr. 6 (Taikytų priemonių efektyvumo ir poveikio Sosnovskio barščio populiacijoms vertinimas augavietėse), gali rekomenduoti priemonę per vieną vegetacijos sezoną įgyvendinti tris kartus.

#### **Priemonė Nr. 4. Naikinti ir kontroliuoti Sosnovskio barščio populiaciją pjaunant antžemines dalis.**

Priemonė Sosnovskio barščiams naikinti mažai veiksminga, nes augalai ilgai išlieka gyvi ir ją įgyvendinti reikia labai ilgą laiką (10 ar net daugiau metų). Tačiau ši priemonė yra veiksminga siekiant kontroliuoti Sosnovskio barščių populiaciją, kai nėra galimybės taikyti naikinimo priemonių. Kai kuriais atvejais ši naikinimo priemonė taikytina vandens telkinių apsaugos zonos, kultūros paveldo objektų teritorijose, kuriose cheminis naikinimo metodas ir kasimas negalimi.

Sosnovskio barščiai naikinami juos intensyviai pjaunant, taip neleidžiant augalams pražydėti ir subrandinti sėklų. Priemonės įgyvendinimo laikotarpis – intensyvaus Sosnovskio barščių augimo periodas. Pirmą kartą priemonę tikslinga įgyvendinti birželio viduryje, antrą kartą liepos viduryje, trečią kartą rugpjūčio viduryje. Atsižvelgus į meteorologines sąlygas, Sosnovskio barščių antrinis augimas ir žydėjimas gali prasidėti ir gerokai vėliau, netgi rugsėjo mėnesį (ypač po sausrų) ir augalai gali iki rudens pabaigos subrandinti sėklas. Tokiais atvejais gali būti būtinas ketvirtas augalų pjovimas. Todėl specialistas, įgyvendinantis priemonę Nr. 6 (Taikytų priemonių efektyvumo ir poveikio Sosnovskio barščio populiacijoms vertinimas augavietėse), gali rekomenduoti priemonę įgyvendinti papildomai.

Pjaunama rankine krūmapjove arba žoliapjove, kuri nesmulkina žolės. Dideliuose plotuose, jeigu leidžia sąlygos, gali būti naudojama traktorinė arba nuotoliniu būdu valdoma žoliapjovė. Pjaunama augalo žolė negali būti smulkinama dėl darbuotojų saugumo, nes smulkinant iš sultingų stiebų susidaro daug aerzolių, kurie gali pakliūti į dirbančių ar netoliese esančių žmonių kvėpavimo takus, ant akių ir burnos gleivinių, nusėsti ant odos ir sukelti nudegimus. Jeigu pjaunama nuotoliniu būdu valdoma žoliapjove, jos operatorius vis tiek turi dėvėti apsaugos priemones (ypač svarbu dėvėti respiratorių ir apsauginius akinius).

Tinkamiausias laikas pirmą kartą pjauti Sosnovskio barščio individus yra birželio antrasis dešimtadienis, bet ne vėliau kaip iki liepos 10 d. Nupjovus Sosnovskio barščius, tame pačiame plote antrą kartą priemonę reikia įgyvendinti praėjus mėnesiui, maždaug liepos viduryje, nes gyvybingi individai dažnai išaugina naujus žiedynus, kurie gali subrandinti sėklas. Trečią kartą tais pačiais metais augalus reikia pjauti nuo rugpjūčio pradžios iki rugpjūčio vidurio. Esant poreikiui, Sosnovskio barščiai gali būti dar kartą pjaunami rugsėjo viduryje. Tam tikrais atvejais šią (jeigu sumažėja individų gausumas) priemonę galima pakeisti priemone Nr. 2.

Kiekvienas asmuo, pjaunantis Sosnovskio barščius jais užkrėstuose plotuose, privalo būti informuotas apie šių augalų keliamą grėsmę sveikatai, supažindintas su apsisaugojimo nuo neigiamo poveikio būdais, aprūpintas visomis būtinomis asmens apsisaugojimo priemonėmis (neperšlampami drabužiai, avalynė, pirštinės, respiratorius, akiniai) ir visus darbus vykdyti tik dėvėdamas apsauginius drabužius, respiratorių ir apsauginius akinius. Darbuotojai turi vengti liesti augalus, glaustis prie jų drabužiais ar apsaugos priemonėmis neapsaugotomis kūno vietomis. Baigus darbą, reikia saugotis, kad plika oda neprisiliestų prie augalų sultimis aptišusių drabužių, avalynės, įrankių. Darbus patariama vykdyti debesuotą, bet ne lietingą dieną ir kai nuo augalų jau nukritusi rasa.

Priemonė įgyvendinama 2026–2029 m. Įgyvendinus Veiksmų plane numatytas priemones, ji turėtų būti taikoma ir pasibaigus projekto laikotarpiui bent 5 metus – nuo 2030 m. iki 2034 m. Jeigu po naikinimo lieka mažai Sosnovskio barščio individų (ne daugiau kaip 2 individai 0.01 ha), rekomenduojama per priežiūros laikotarpį taikyti priemonę Nr. 3.

### **Priemonė Nr. 5. Naikinti ir kontroliuoti Sosnovskio barščio populiaciją agrotechninėmis priemonėmis**

Priemonė taikoma Sosnovskio barščiams naikinti žemės ūkio paskirties plotuose, kuriuose nėra daugiamečių pievų ir kuriuose neseniai buvo ariama žemė (pūdymuose ir dirvonuose). Metodas tinkamas taikyti įvairaus dydžio plotuose. Labiausiai metodas tinkamas individualios nuosavybės teise fiziniams asmenims priklausančiuose žemės sklypuose. Priemonė turi būti taikoma ne trumpiau kaip penkerius metus iš eilės.

Naikinant Sosnovskio barščius agrotechninėmis priemonėmis, jeigu susidarę dideli ir tankūs šių augalų sąžalynai, rekomenduojama pirmaisiais metais taikyti priemonę Nr. 1 (Naikinti ir kontroliuoti Sosnovskio barščio populiaciją cheminėmis priemonėmis), o vėliau taikyti tik agrotechnines priemones. Pirmaisiais (jeigu buvo taikyta tvarkymo priemonė Nr. 1 – antraisiais) tvarkymo metais pavasarį (kovo arba balandžio mėn., atsižvelgus į meteorologines sąlygas) visas plotas sukultivuojamas, kad sudygtų kuo daugiau sėklų banke esančių Sosnovskio barščių sėklų. Po dviejų arba trijų savaičių visą plotą rekomenduojama suarti ir iškultivuoti. Surinkti Sosnovskio barščių šaknis, sukrauti į krūvą ir uždengti juoda plastikine plėvele, kad supūtų (rudeniį arba kitą pavasarį puvenas galima paskleisti tame pačiame lauke). Suartame plote rekomenduojama sėti trumpos vegetacijos kultūrinius augalus (miežius, avižas, pašarui gauti skirtus mišinius ir t.t.). Antraisiais (jeigu buvo taikyta tvarkymo priemonė Nr. 1 – trečiaisiais) ir vėlesniais metais žemės plotą naudoti įprastai, jame auginant vienmečius vasarinius kultūrinius augalus. Žiemkenčius augalus rekomenduojama auginti ne anksčiau kaip po penkerių tvarkymo metų.

Jeigu pasėlyje lieka gyvų Sosnovskio barščių individų, kurie išaugina žiedynus, juos reikia iškasti (taikyti priemonę Nr. 3 – Naikinti iškasant pavieniui augančius ar po cheminio naikinimo likusius pavienius Sosnovskio barščio individus). Išaugusius, bet nežydinčius Sosnovskio barščio individus galima palikti, jie bus sunaikinti rudeninio arba pavasarinio žemės arimo metu.

Jeigu taikoma ši naikinimo priemonė, būtina užtikrinti, kad lauko pakraščiuose neliktų gyvų Sosnovskio barščio individų, kurie galėtų žydėti ir subrandinti sėklas. Pavienius lauko pakraščiuose (už ariamo ploto ribų) augančius individus rekomenduojama naikinti taikant priemonę Nr. 1 (Naikinti ir kontroliuoti Sosnovskio barščio populiaciją cheminėmis priemonėmis) arba priemonę Nr. 3 (Naikinti iškasant pavieniui augančius ar po cheminio naikinimo likusius pavienius Sosnovskio barščio individus).

### **Priemonė Nr. 6. Naikinti ir kontroliuoti Sosnovskio barščio populiaciją frezavimo būdu**

Priemonė taikoma Sosnovskio barščiams naikinti melioracijos kanalų šlaituose, kuriuose augalų purškimas negalimas, o kitos naikinimo priemonės sunkiai įgyvendinamos. Priemonė turi būti taikoma ne trumpiau kaip ketverius metus iš eilės.

Naikinant Sosnovskio barščius frezavimo metodu, frezomis turi būti susmulkinami visi augalai ne mažiau kaip iki 10 cm (geriausia iki 15 cm) gylyje. Taip sunaikinami visi subrendę ir pribrestantys individai (susmulkinamos šaknys ir šaknies kaklelis, iš kurio išauga ūgliai), bet nesunaikinamos sėklos ir gali išlikti dalis daigų. Dėl to pirmasis frezavimas turi būti vykdomas pavasarį (atsižvelgus į aplinkos sąlygas balandžio arba gegužės mėnesiais, kai Sosnovskio barščiai išaugę iki 15–20 cm aukščio ir sudygę daigai iš sėklų. Antrą kartą tais pačiais metais frezuojama liepos–rugpjūčio mėnesiais, kai paaugę iš sėklų tais metais sudygę Sosnovskio barščiai.

Kai taikoma ši naikinimo priemonė, būtina užtikrinti, kad aplinkiniuose plotuose ir laukų pakraščiuose neliktų gyvų Sosnovskio barščio individų, kurie galėtų žydėti ir subrandinti sėklas. Pavienius gretimuose plotuose augančius individus, jeigu jie nepakliūva į naikinimo plotą, rekomenduojama naikinti taikant priemonę Nr. 1 (Naikinti ir kontroliuoti Sosnovskio barščio populiaciją cheminėmis priemonėmis) arba priemonę Nr. 3 (Naikinti iškasant pavieniui augančius ar po cheminio naikinimo likusius pavienius Sosnovskio barščio individus).

### **Priemonė Nr. 7. Taikytų priemonių efektyvumo ir poveikio Sosnovskio barščio populiacijoms vertinimas augavietėse.**

Visose teritorijoje esančiose Sosnovskio barščio augavietėse, kuriose įgyvendinamos Veiksmų plano priemonės, turi būti stebima ir vertinama Sosnovskio barščio populiacijos būklė ir jos pokyčiai, gamtinių buveinių būklė, taikytų naikinimo priemonių efektyvumas. Įgyvendinus Sosnovskio barščio gausos reguliavimo Veiksmų plane numatytas cheminio naikinimo priemones, ekspertas augaviečių būklę turi vertinti praėjus 14–28 dienoms, o įgyvendinus kitas priemones – ne vėliau kaip per 20 darbo dienų po priemonės įgyvendinimo pabaigos. Sosnovskio barščio populiacijos reguliavimo poveikį gamtinių buveinių atsikūrimui turi vertinti kvalifikuotas samdytas ekspertas (botanikas arba ekologas). Atlikęs kiekvieno Veiksmų plano priemonės įgyvendinimo vertinimą, ekspertas parengia aktą, kuriame nurodo kiekvienos Sosnovskio barščių augavietės naikinimo kokybę ar pastebėtus trūkumus. Tvarkymo metų pabaigoje ekspertas parengia metinę ataskaitą su išsamia buveinės būklės pokyčių analize ir rekomendacijomis, kaip toliau naikinti ir kontroliuoti kiekvienos augavietės Sosnovskio barščio populiaciją, teikia rekomendacijas dėl Veiksmų plano koregavimo.

Įgyvendinus Veiksmų plane numatytas priemones, dar ne mažiau kaip 5 metus teritorijoje esančios Sosnovskio barščio augavietės turi būti stebimos ir pagal poreikį taikomos Veiksmų plane numatytos naikinimo priemonės, kurios turi užtikrinti, kad iš dirvožemyje esančių sėklų dygstantys augalai būti visiškai sunaikinti, nepasiektų generatyvinės brandos fazės, nesubrandintų sėklų ir jų neišplatintų, iš kurių vėl galėtų atsikurti invazinės rūšies populiacija. Šiuo etapu eksperto paslaugos nebūtinai, vertinimą gali vykdyti savivaldybės specialistai.

## IV SKYRIUS

### VEIKSMŲ PLANO PRIEMONIŲ ĮGYVENDINIMO LAIKOTARPIAI IR REIKALINGOS LĖŠOS

Veiksmų planui įgyvendinti reikalingų lėšų poreikis ir šaltiniai kiekvienais metais ir per visą Veiksmų plano įgyvendinimo laikotarpį pateikti 3 lentelėje.

**3 lentelė. Veiksmų plano priemonių įgyvendinimui reikalingų lėšų poreikis pagal metus**

Priemonė	Įgyvendinimo metai (Eurais)				Suma (Eurais)
	2026 m.	2027 m.	2028 m.	2029 m.	I–IV metai
1. Naikinti ir kontroliuoti Sosnovskio barščio populiaciją Panevėžio rajono savivaldybės teritorijoje	20 530,45	17 793,02	15 740,08	5 816,93	<b>59 880,48</b>

Veiksmų plane numatytų Sosnovskio barščių naikinimo priemonių įgyvendinimo laikotarpiai pateikti 4 lentelėje.

**4 lentelė. Veiksmų plano priemonių įgyvendinimo laikotarpis**

Paslaugos, darbai	2026 m.	2027 m.	2028 m.	2029 m.
1. Naikinti ir kontroliuoti Sosnovskio barščio populiaciją cheminėmis priemonėmis	kovo–gegužės mėn.	kovo–gegužės mėn.	kovo–gegužės mėn.	kovo–gegužės mėn.
2. Sosnovskio barščių naikinimas nupjaunant nuo herbicidų nežuvusius augalus su žiedynais	birželio ir rugpjūčio mėn.	birželio ir rugpjūčio mėn.	birželio ir rugpjūčio mėn.	birželio ir rugpjūčio mėn.
3. Sosnovskio barščių naikinimas iškasant pavieniui augančius ar po cheminio naikinimo likusius pavienius individus	gegužės ir liepos–rugpjūčio mėn.	gegužės ir liepos–rugpjūčio mėn.	gegužės ir liepos–rugpjūčio mėn.	gegužės ir liepos–rugpjūčio mėn.
4. Naikinti ir kontroliuoti Sosnovskio barščio populiaciją pjaunant antžemines dalis	birželio, liepos, rugpjūčio mėn.	birželio, liepos, rugpjūčio mėn.	birželio, liepos, rugpjūčio mėn.	birželio, liepos, rugpjūčio mėn.
5. Naikinti ir kontroliuoti Sosnovskio barščio populiaciją agrotechninėmis priemonėmis	balandžio–spalio mėn.	balandžio–spalio mėn.	balandžio–spalio mėn.	balandžio–spalio mėn.
6. Naikinti ir kontroliuoti Sosnovskio barščio populiaciją frezavimo būdu	balandžio–gegužės ir liepos–rugpjūčio mėn.	balandžio–gegužės ir liepos–rugpjūčio mėn.	balandžio–gegužės ir liepos–rugpjūčio mėn.	balandžio–gegužės ir liepos–rugpjūčio mėn.
7. Taikytų priemonių efektyvumo ir poveikio Sosnovskio barščio populiacijoms vertinimas augavietėse.	balandžio–rugpjūčio mėn.	balandžio–rugpjūčio mėn.	balandžio–rugpjūčio mėn.	balandžio–rugpjūčio mėn.

## Veiksmų plano priemonių lokalizacija

Teritorijoje Sosnovskio barščiai bus naikinami 33 augavietėse, kurių bendras plotas yra 17,56 ha. Naikintinos populiacijos yra privačios nuosavybės teise fiziniams ir juridiniams asmenims priklausančiuose, taip pat valstybinės valdomuose žemės sklypuose.

Teritorija, kurioje bus įgyvendinamas Veiksmų planas priskirta Panevėžio rajono savivaldybės administracijai. Konkrečioje augavietėje įgyvendinamos priemonės nurodytos 5 lentelėje, o reikalingų išlaidų pagrindimas – A priede (1–2 lentelės).

Tvarkymo plotų lokalizacijos žemėlapiai pateikti B priede (Tvarkymo plotai Nr. 1–36).

### 5 lentelė. Sosnovskio barščio augavietėse 2026–2029 m. įgyvendinamų priemonių sąrašas

Ploto Nr.	Vietovė	Koordinatės	Buveinė	Plotas (ha)	Įgyvendinamos priemonės
1	Pragarėlė	X 6194751; Y 517738	Pieva	0,31230	1, 2, 5, 7
2	Adomava	X 6194527 Y 517613	Pieva, apleisti statiniai	3,16250	1, 2, 5, 7
3	Medikoniai	X 6194102; Y 514558	Pakelė, pieva, krūmynai	0,50110	1, 2, 3, 7
4	Medikoniai	X 6194102; Y 514625	Pakelė, pakrūmės	0,03028	1, 2, 3, 7
5	Gailiūnai	X 6191677; Y 514853	Pakelė, griovio pakraštys	0,04471	1, 2, 4, 7
6	Gailiūnai	X 6191721; Y 514549	Pakelė, miško pakraštys	0,21890	1, 2, 4, 7
7	Pakalnės miškas	X 6191611; Y 514243	Pakelė, miško pakraštys	0,41290	1, 2, 4, 7
8	Stačiūnų miškas	X 6191642; Y 514386	Pakelė, miško pakraštys	0,28585	1, 2, 4, 7
9	Pazūkai	X 6191588; Y 513350	Pakelė	0,09574	1, 2, 4, 7
10	Stačiūnai	X 6190322; Y 512930	Griovys ir jo pakraščiai	0,24265	6, 7
11	Stačiūnai	X 6190302; Y 513032	Pieva, pagriovys	0,36355	6, 7
12	Stačiūnai	X 6190185; Y 512936	Pakelė	0,10715	1, 2, 3, 7
13	Dragonys	X 6188943; Y 513208	Pagriovys, pamiškė	0,19699	6, 7
14	Dragonys	X 6189104; Y 512086	Fermų aplinka	0,28345	1, 2, 4, 7
15	Dragonys	X 6189104; Y 512086	Fermų aplinka	0,08760	1, 2, 4, 7
16	Dragonys	X 6188917; Y 512307	Fermų aplinka	2,41012	1, 2, 4, 7
17	Dragonys	X 6188587; Y 512262	Fermų aplinka	3,05155	1, 2, 4, 7
18	Šaukliai	X 6185539; Y 512856	Pakelė	0,05303	1, 2, 3, 7
19	Liepiniai	X 6190377; Y 512475	Pakelė, krūmynai	0,19860	1, 2, 4, 7

Ploto Nr.	Vietovė	Koordinatės	Buveinė	Plotas (ha)	Įgyvendinamos priemonės
20	Eigirdai	X 6168909; Y 537880	Dykvietė	0,09105	1, 2, 4, 7
21	Alantės	X 6154516; Y 532250	Pakelė miške	0,09065	1, 2, 3, 7
22	Šilai	X 6148523; Y 540085	Šlapynė, krūmynai	0,47564	1, 2, 3, 4, 5, 7
23	Šiekštinės	X 6147975; Y 540139	Pakelė, krūmynai	0,25520	1, 2, 4, 7
24	Šiekštinės	X 6147931; Y 540129	Pakelė	0,08860	1, 2, 3, 7
25	Šiekštinės	X 6148234; Y 540007	Krūmynai	0,19020	1, 2, 4, 7
26	Šiekštinės	X 6148069; Y 539942	Krūmynai	0,12240	1, 2, 4, 7
27	Šiekštinės	X 6148373; Y 539754	Pamiškė, krūmynai	0,61345	1, 2, 4, 7
28	Briežvalkis	X 6147539; Y 538910	Sodybvietė	0,98700	1, 2, 4, 5, 7
29	Kartanai	X 6147812; Y 536793	Pakelė, pamiškė	1,01888	1, 2, 4, 7
30	Kartanai	X 6147777; Y 536751	Pakelė	0,90912	1, 2, 3, 7
31	Marimpolio	X 6169490, Y 516370	Pagriovys	0,06950	1, 2, 4, 7
32	Marimpolio	X 6169404, Y 516379	Pagriovys, pakelė	0,05910	1, 2, 4, 7
33	Marimpolio	X 6169508, Y 516322	Pagriovys, sodybvietė	0,53250	1, 2, 4, 7

## V SKYRIUS

### VEIKSMŲ PLANO TIKSLINIMAS IR STEBĖSENA

Veiksmų planas jo įgyvendinimo laikotarpiu gali būti tikslinamas atsižvelgus į objektyvias aplinkybes – priemonių efektyvumą, aplinkos sąlygas, gamtinius pokyčius, žemės naudotojų reikalavimus, finansines galimybes ir kitas, nenumatytai atsiradusias aplinkybes.

Veiksmų plano priemonių įgyvendinimo metu, įvertinus priemonių veiksmingumą, galima veiksmų planą koreguoti pagal eksperto (botaniko, ekologo arba augalų apsaugos specialisto) išvadas ir rekomendacijas (keisti naikinimo būdą, priemonių taikymo terminus, dažnumą ir kt.). Stebėseną vykdyti Užsakovas samdyto ekspertą (botaniką, ekologą arba augalų apsaugos specialistą), kuris vertins veiksmų plano ir naudojamų priemonių efektyvumą. Pagal jo pateiktas rekomendacijas Užsakovas gali inicijuoti Veiksmų plano priemonių keitimą ir (arba) tikslinimą.

Veiksmų plano priemonių efektyvumas bus vertinamas baigus taikyti kiekvieną numatytą Sosnovskio barščio naikimo priemonę. Vertinimas turi būti vykdomas kasmet 2026–2029 m. Priežiūros laikotarpiu – 2030–2034 m. – vertinimą gali atlikti savivaldybės specialistas arba samdytas ekspertas.

Vertinimas turi būti atliktas ir vertinimo aktas Užsakovui turi būti pateiktas ne vėliau kaip per vieną kalendorinį mėnesį nuo konkrečios priemonės įgyvendinimo pabaigos. Svarbiausias tikslas – neleisti Sosnovskio barščiams subrandinti ir išbarstyti sėklų, kurios taptų naujos invazijos pradžia.

## VEIKSMŲ PLANO PRIEDAI

**Sosnovskio barščio gausos reguliavimo Panevėžio rajono savivaldybės teritorijoje 2026–2029 m.**

**A Priedas.** Lėšų poreikis veiksmų plano priemonėms įgyvendinti

### LĖŠŲ POREIKIO VEIKSMŲ PLANO PRIEMONĖMS ĮGYVENDINTI

Nustatyti Sosnovskio barščių naikinimo įkainiai (vienam hektarui) apima visas išlaidas, kurias gali patirti Vykdytojas, įgyvendinamas priemonės, neatsižvelgus į taikomų priemonių rūšį. Įkainiai pateikti pagal Aplinkos valdymo agentūros rekomendacijas.

**1 lentelė. Išlaidų apskaičiavimas veiksmų plane numatytoms augavietėms**

Planuojamos išlaidos	Paslaugos įkainis (Eurais/ha)	Augaviečių plotas (ha)	Suma (Eurais su PVM)
Pirmųjų metų (2026 m.) išlaidos	1169,16	17,56	20 530,45
Antrųjų metų (2027 m.) išlaidos	1013,27	17,56	17 793,02
Trečiųjų metų (2028 m.) išlaidos	896,36	17,56	15 740,08
Ketvirtųjų metų (2029 m.) išlaidos	331,26	17,56	5 816,93
Iš viso (I–IV metų išlaidos):	<b>3410,05</b>		<b>59 880,48</b>

**2 lentelė. Išlaidų apskaičiavimas kiekvienai veiksmų plane numatyta Sosnovskio barščių augavietei**

Ploto Nr.	Vietovė	Koordinatės	Plotas (ha)	2026 m.	2027 m.	2028 m.	2029 m.	Iš viso
1	Pragarėlė	X 6194751; Y 517738	0,31230	365,13	316,44	279,93	103,45	1064,96
2	Adomava	X 6194527 Y 517613	3,16250	3697,47	3204,47	2834,74	1047,61	10784,28
3	Medikoniai	X 6194102; Y 514558	0,50110	585,87	507,75	449,17	165,99	1708,78
4	Medikoniai	X 6194102; Y 514625	0,03028	35,40	30,68	27,14	10,03	103,25
5	Gailiūnai	X 6191677; Y 514853	0,04471	52,27	45,30	40,08	14,81	152,46
6	Gailiūnai	X 6191721; Y 514549	0,21890	255,93	221,80	196,21	72,51	746,46
7	Pakalnės miškas	X 6191611; Y 514243	0,41290	482,75	418,38	370,11	136,78	1408,01
8	Stačiūnų miškas	X 6191642; Y 514386	0,28585	334,20	289,64	256,22	94,69	974,76
9	Pazūkai	X 6191588; Y 513350	0,09574	111,94	97,01	85,82	31,71	326,48
10	Stačiūnai	X 6190322; Y 512930	0,24265	283,70	245,87	217,50	80,38	827,45

Ploto Nr.	Vietovė	Koordinatės	Plotas (ha)	2026 m.	2027 m.	2028 m.	2029 m.	Iš viso
11	Staciūnai	X 6190302; Y 513032	0,36355	425,05	368,37	325,87	120,43	1239,72
12	Staciūnai	X 6190185; Y 512936	0,10715	125,28	108,57	96,04	35,49	365,39
13	Dragonys	X 6188943; Y 513208	0,19699	230,31	199,60	176,57	65,25	671,75
14	Dragonys	X 6189104; Y 512086	0,28345	331,40	287,21	254,07	93,90	966,58
15	Dragonys	X 6189104; Y 512086	0,08760	102,42	88,76	78,52	29,02	298,72
16	Dragonys	X 6188917; Y 512307	2,41012	2817,82	2442,10	2160,34	798,38	8218,63
17	Dragonys	X 6188587; Y 512262	3,05155	3567,75	3092,04	2735,29	1010,86	10405,94
18	Šaukliai	X 6185539; Y 512856	0,05303	62,00	53,73	47,53	17,57	180,83
19	Liepiniai	X 6190377; Y 512475	0,19860	232,20	201,24	178,02	65,79	677,24
20	Eigirdai	X 6168909; Y 537880	0,09105	106,45	92,26	81,61	30,16	310,49
21	Alantės	X 6154516; Y 532250	0,09065	105,98	91,85	81,26	30,03	309,12
22	Šilai	X 6148523; Y 540085	0,47564	556,10	481,95	426,34	157,56	1621,96
23	Šiekštinės	X 6147975; Y 540139	0,25520	298,37	258,59	228,75	84,54	870,24
24	Šiekštinės	X 6147931; Y 540129	0,08860	103,59	89,78	79,42	29,35	302,13
25	Šiekštinės	X 6148234; Y 540007	0,19020	222,37	192,72	170,49	63,01	648,59
26	Šiekštinės	X 6148069; Y 539942	0,12240	143,11	124,02	109,71	40,55	417,39
27	Šiekštinės	X 6148373; Y 539754	0,61345	717,22	621,59	549,87	203,21	2091,90
28	Briežvalkis	X 6147539; Y 538910	0,98700	1153,96	1000,10	884,71	326,95	3365,72
29	Kartanai	X 6147812; Y 536793	1,01888	1191,23	1032,40	913,28	337,51	3474,43
30	Kartanai	X 6147777; Y 536751	0,90912	1062,91	921,18	814,90	301,16	3100,14
31	Marimpolio	X 6169490, Y 516370	0,06950	81,26	70,42	62,30	23,02	237,00
32	Marimpolio	X 6169404, Y 516379	0,05910	69,10	59,88	52,97	19,58	201,53
33	Marimpolio	X 6169508, Y 516322	0,53250	622,58	539,57	477,31	176,40	1815,85



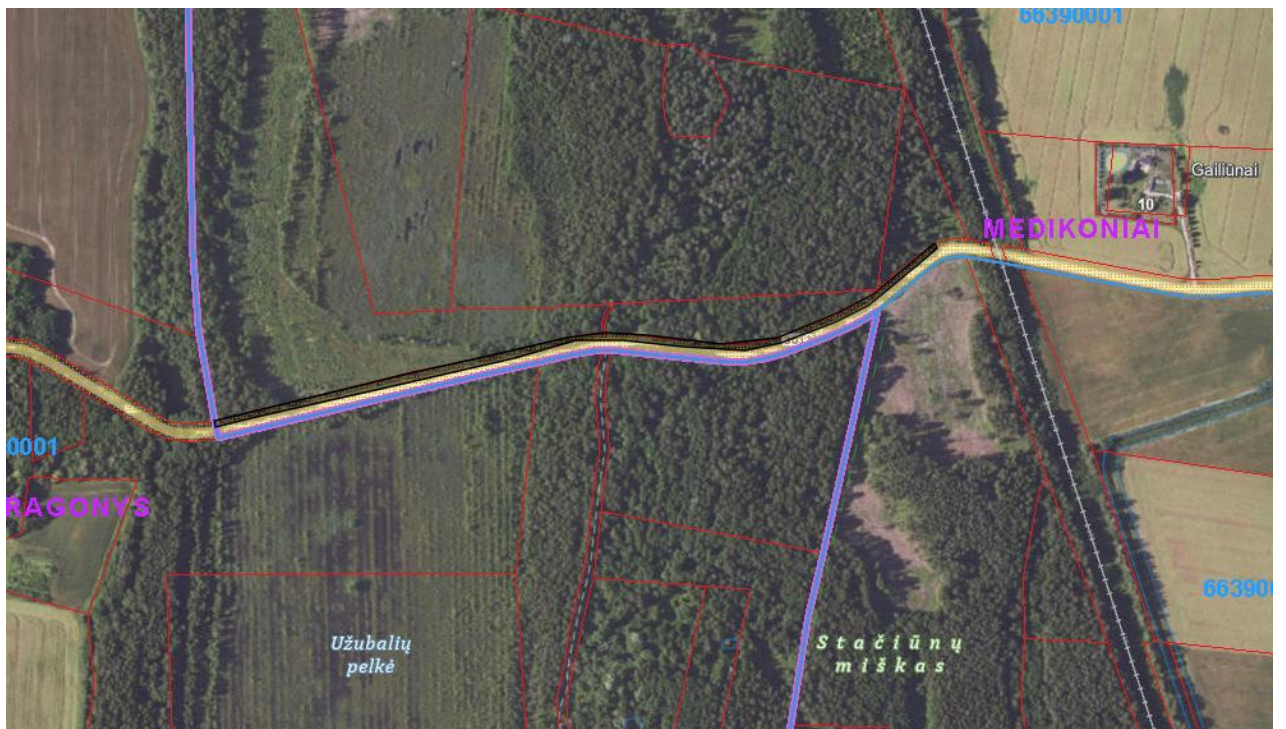


Tvarkymo plotas Nr. 3 (M 1 : 2000)

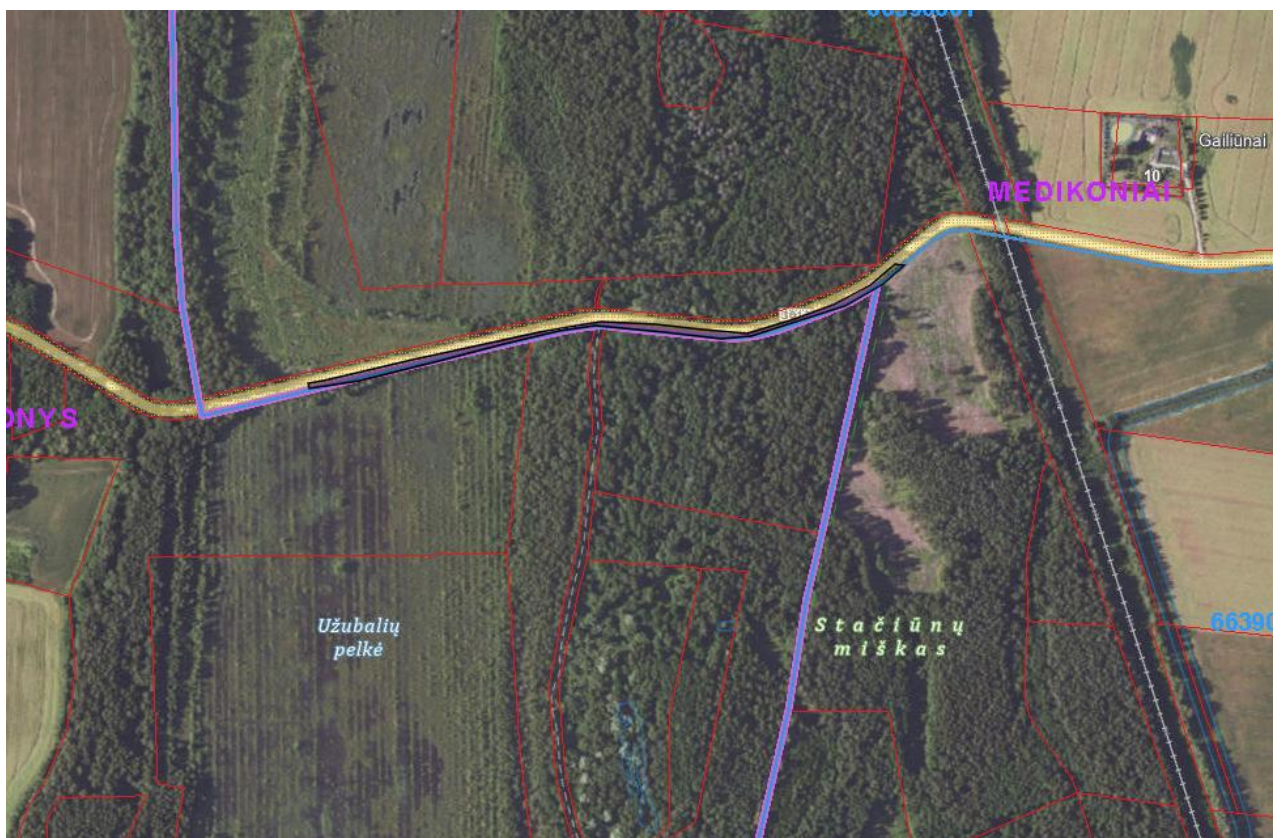


Tvarkymo plotas Nr. 4 (M 1 : 2000)





Tvarkymo plotas Nr. 7 (M 1 : 5000)



Tvarkymo plotas Nr. 8 (M 1 : 5000)



Tvarkymo plotas Nr. 9 (M 1 : 2000)



Tvarkymo plotas Nr. 10 (M 1 : 5000)



Tvarkymo plotas Nr. 11 (M 1 : 5000)



Tvarkymo plotas Nr. 12 (M 1 : 5000)







Tvarkymo plotas Nr. 17 (M 1 : 2000)



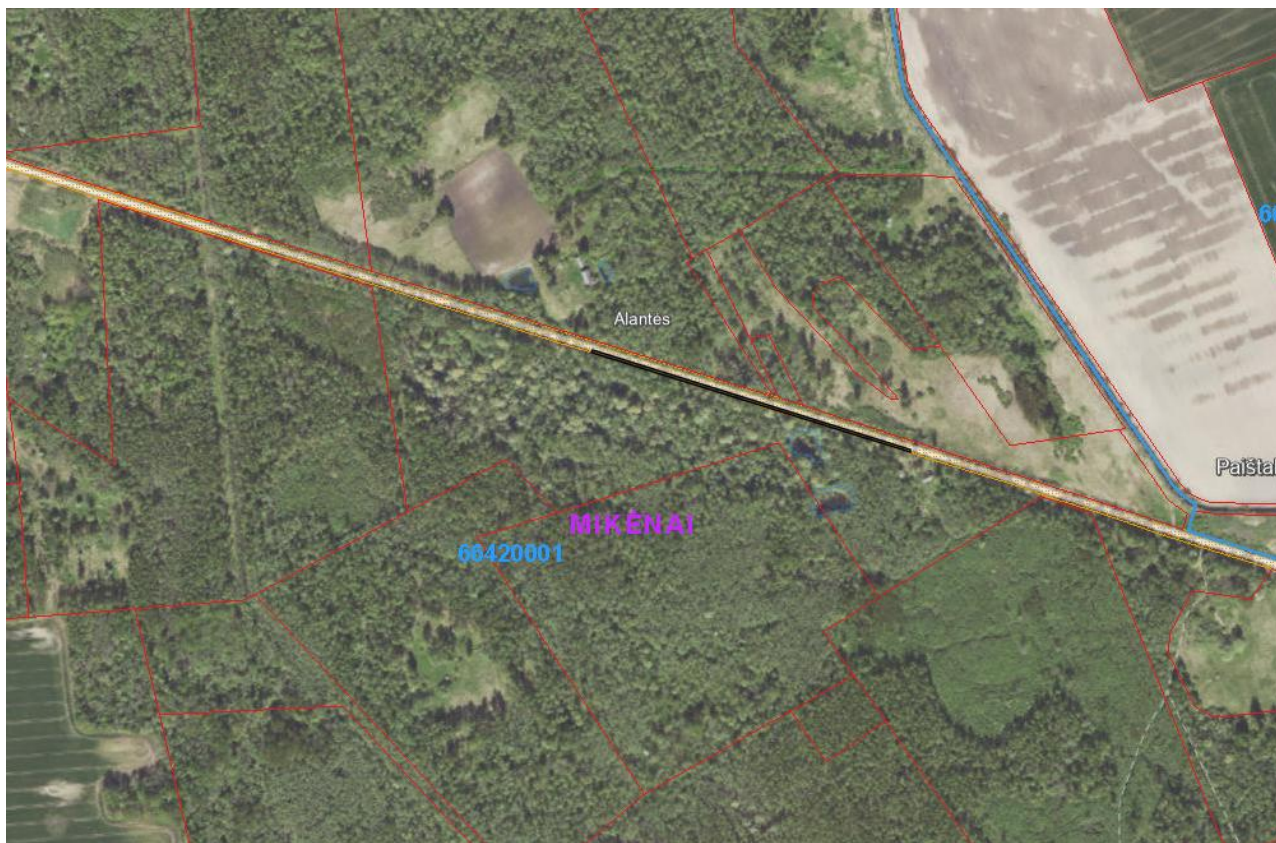
Tvarkymo plotas Nr. 18 (M 1 : 2000)



Tvarkymo plotas Nr.19 (M 1 : 5000)



Tvarkymo plotas Nr. 20 (M 1 : 1000)



Tvarkymo plotas Nr. 21 (M 1 : 5000)



\*Tvarkymo plotas Nr. 22 (M 1 : 2000)



\*Tvarkymo plotas Nr. 23 (M 1 : 2000)



\*Tvarkymo plotas Nr. 24 (M 1 : 5000)



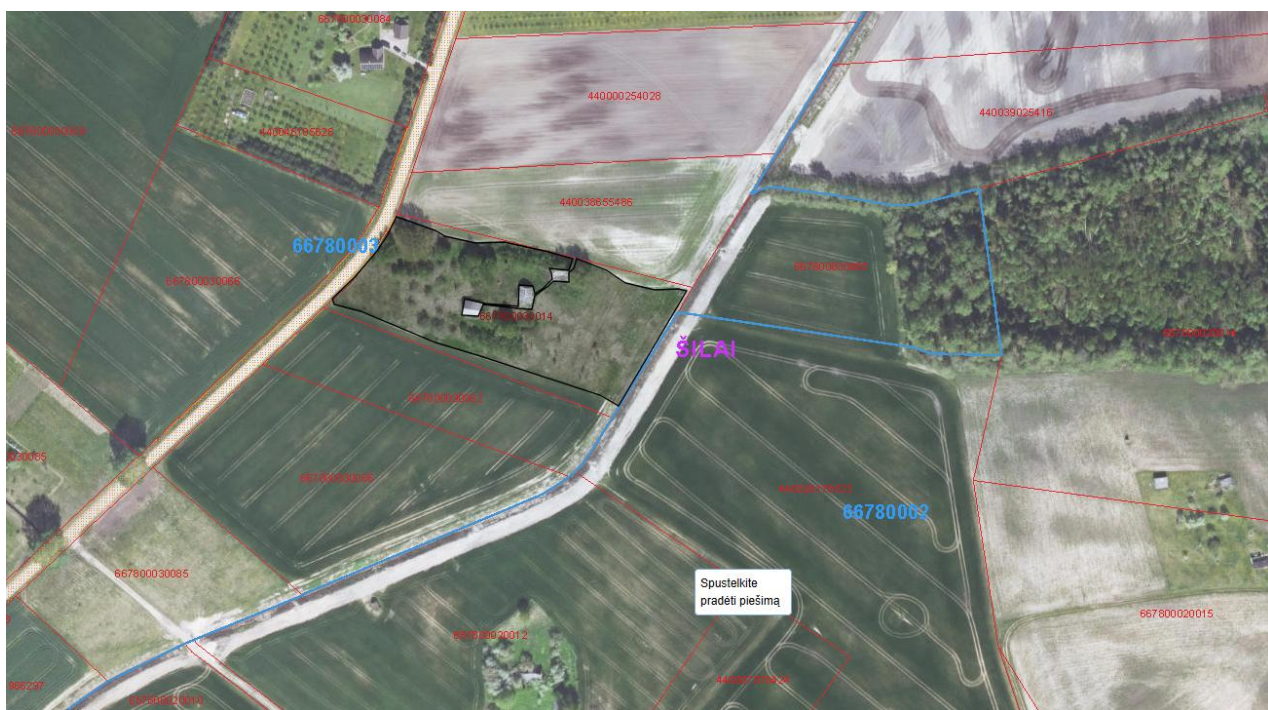
Tvarkymo plotas Nr. 25 (M 1 : 2000)



Tvarkymo plotas Nr. 26 (M 1 : 2000)



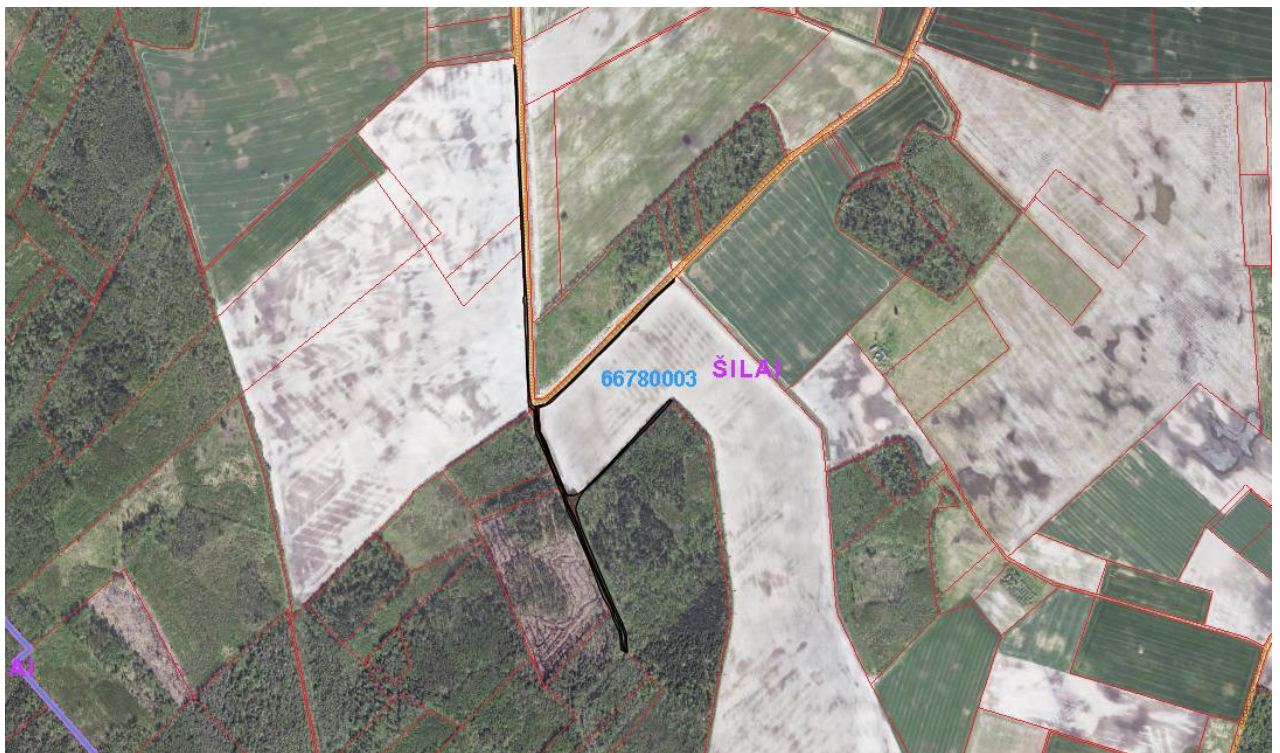
Tvarkymo plotas Nr. 27 (M 1 : 5000)



\*Tvarkymo plotas Nr. 28 (M 1 : 2000)



Tvarkymo plotas Nr. 29 (M 1 : 5000)



Tvarkymo plotas Nr. 30 (M 1 : 10000)



Tvarkymo plotas Nr. 31 (M 1 : 2 000)



Tvarkymo plotas Nr. 32 (M 1 : 2 000)



Tvardymo plotas Nr. 33 (M 1 : 2 000)